

汇友建工财产相互保险社

汇友建工财产相互保险社 关于推广建设工程施工合同单独履约、预付款 保证保险的报备函

福建省住房和城乡建设厅：

为了有效贯彻落实《关于鼓励建筑业企业采取多形式履约保证的通知》（闽建筑[2015]29号），缓解建筑业企业流动资金压力，促进有效投资，助力建筑业改革发展，我社计划在福建全省推广汇友相互建设工程施工合同单独履约保证保险、汇友相互建设工程施工合同预付款保证保险及汇友相互附加先行赔偿及追偿保险，现就上述保险的相关信息报备如下：

一、本社基本情况

汇友建工财产相互保险社（以下简称“汇友相互”）是国内首家专门服务于住建及工程领域的相互保险组织。2017年6月22日经中国保险监督管理委员会批准开业，总部位于北京，主营业务包括住建及工程领域的责任保险、信用保证保险等。

二、产品介绍

（一）报批情况

根据中国保险监督管理委员会对财产保险公司保险产品的要求，汇友相互已经对拟推广的《汇友相互建设工程施工合同单独履约保证保险》、《汇友相互建设工程施工合同预付款保证保险》及《汇友相互附加先行赔偿及追偿保险》产品进行报批，批复编号分别为：（汇友相互）（审一保证）〔2017〕（主）1号、（汇友相互）（审一保证）〔2017〕（主）2号、（汇友相互）（审一保证）〔2017〕（附）1号，经营区域为全国。

（二）产品保险责任

1. 汇友相互建设工程施工合同单独履约保证保险的保险责任：

在保险期间内，投保人在《建设工程施工合同》的履约过程中，因下列情形之一给被保险人造成直接经济损失的，被保险人可向保险人提出索赔，保险人依据本保险合同的约定，在保险金额内负责赔偿：

（1）投保人违反《建设工程施工合同》约定进行转包或违法分包的；

（2）投保人违反《建设工程施工合同》约定采购和使用不合格的材料和工程设备的；

（3）投保人原因导致工程质量不符合《建设工程施工合同》要求的；

（4）投保人违反《建设工程施工合同》中有关材料与设备专用要求的约定，未经被保险人批准，私自将已按照《建设工程施工

合同》约定进入施工现场的材料或设备撤离施工现场的；

(5) 因投保人原因未能按《建设工程施工合同》施工进度计划及时完成《建设工程施工合同》约定工作，造成工期延误的；

(6) 投保人违反《建设工程施工合同》中关于人员管理义务的规定的；

(7) 投保人违反《建设工程施工合同》中关于安全管理规章制度的规定的；

(8) 投保人无正当理由明确表示或者无正当理由以其行为表明不履行《建设工程施工合同》主要义务的；

(9) 投保人未能按照《建设工程施工合同》约定履行其他有关履约实质性主要义务的。

在保险期间内，投保人和被保险人按《建设工程施工合同》约定变更如下内容，不影响保险人在本保险合同项下的保险责任：

(1) 工程量的变更；

(2) 工程单价及总价的变更；

(3) 工程质量标准的变更；

(4) 工程进度安排的变更。

保险人、被保险人为查明和确定保险事故的性质、原因和保险标的的损失所支付的必要的、合理的费用，由保险人承担。

2. 汇友相互建设工程施工合同预付款保证保险的保险责任

在保险期间内，当投保人未按照与被保险人签订的《建设工程施工合同》的约定返还被保险人已支付的预付款，或者投保人使被

保险人不能在《建设工程施工合同》约定的期限内用预付款抵扣应付工程款的，视为保险事故发生，保险人对被保险人的直接经济损失在保险金额内负责赔偿。

在保险期间内，投保人和被保险人按《建设工程施工合同》约定变更如下内容，不影响保险人在本保险合同项下的保险责任：

- (1) 工程量的变更；
- (2) 工程单价及总价的变更；
- (3) 工程质量标准的变更；
- (4) 工程进度安排的变更。

保险人、被保险人为查明和确定保险事故的性质、原因和保险标的的损失所支付的必要的、合理的费用，由保险人承担。

3. 汇友相互附加先行赔偿及追偿保险的内容

在保险期间内，发生主险合同约定的保险责任，在被保险人或者其他根据法律规定或合同约定享有保险金请求权的第三者向保险人以书面形式提出赔偿要求后，保险人在保险金额内先行赔偿，不以被保险人向有关责任方启动诉讼或仲裁索赔程序为前提。

自保险人赔偿保险金之日起，保险人在赔偿金额范围内按照法律规定行使代位求偿权，被保险人应当向保险人提供必要的文件和所知道的有关情况，积极帮助保险人实现其代位求偿权。

被保险人已经从有关责任方处取得赔偿的，保险人赔偿保险金时，应扣减相应的赔偿金额。

三、保险业务流程情况

（一）承保流程

1. 投保人向汇友相互提交投保资料（如企业营业执照、资质证书、法定代表人身份证、经审计部门审计的近两年财务报表、企业银行开户许可证、中标通知书、施工合同复印件等）。

2. 汇友相互对投保人的资料进行审核，评估风险，确定承保条件。

3. 投保人接受承保条件后，向汇友相互进行投保。

4. 投保人缴纳保险费。

5. 汇友相互出具保险单、发票以及其他相关保险凭证。

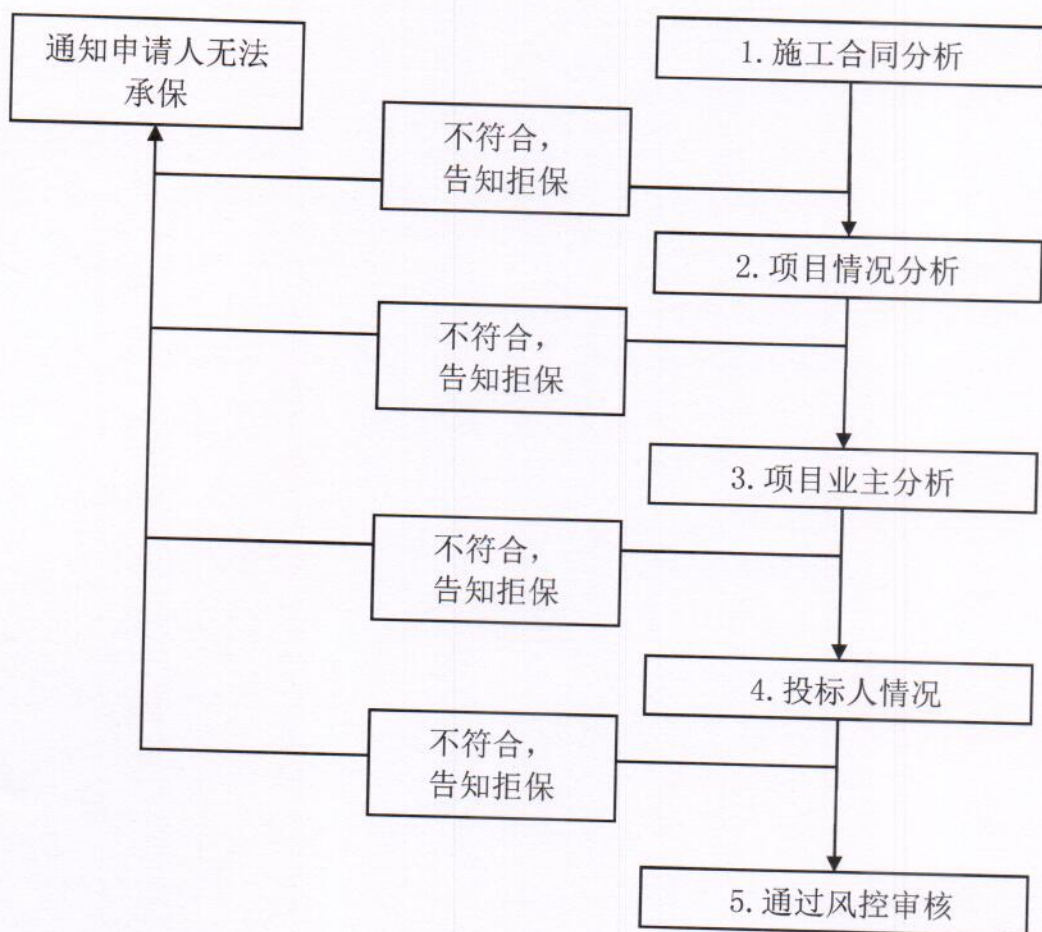
（二）理赔流程

1. 保险事故发生后，投保人、被保险人通知汇友相互，并按照保险合同约定提供相关的出险说明材料，说明事故发生的原因、经过、损失情况和处理情况。

2. 被保险人向汇友相互提供索赔申请书、保险单正本、中标通知书及其他相关文件，作为请求赔偿的依据。

3. 汇友相互调查后确认属于保险责任的，向被保险人进行赔付，并向投保人进行追偿。

（三）风险控制



四、保险联系人

姓名：陈春玲

部门：工程保险业务部

联系方式：189 5918 7172

联系地址：北京市朝阳区北辰东路8号北辰时代大厦29层

特此函告。

附件：

1. 汇友建工财产相互保险社营业执照副本
2. 关于汇友建工财产相互保险社建设工程施工合同单独履约

保证保险及其附加险条款和费率的批复

3. 汇友相互建设工程施工合同单独履约保证保险条款及费率

4. 汇友相互附加先行赔偿及追偿条款及费率

5. 汇友相互建设工程施工合同单独履约保证保险投保单、保单、凭证范本

6. 关于汇友建工财产相互保险社建设工程施工合同预付款保证保险条款和费率的批复

7. 汇友相互建设工程施工合同预付款保证保险条款及费率

8. 汇友相互建设工程施工合同预付款保证保险投保单、保单、凭证范本

汇友建工财产相互保险社

2017年8月24日

